

Kleingartenanlage 57 - Hainholz e.V.
Bestandsaufnahme und Bewertung

Allgemein

Stadtgebiet, Stadtteil	Knieper, Kniepervorstadt
Größe	0,703 ha

Nutzung

Pächter (Erhebung 2019)	18 (bis 40 Jahre: 50%, bis 69 Jahre: 39%, über 70 Jahre: 11%)
Parzellen (Erhebung 2019)	20, davon nicht genutzt: 2, zukünftig leer stehend: 0
Gemeinschaftseinrichtungen	keine
Rahmengrün	überwiegend Hecken, im Norden unregelmäßig/fehlend
Randnutzung durch die Anlage	keine

Städtebauliche Einbindung

Lage im Stadtgebiet	innerstädtisch, integriert in Wohnbebauung
Anbindung an ÖPNV (Fußweg)	Linie 6, Hst. Vogelwiese ab 160 m
Anbindung an Straßen	Anliegerstraße (Vogelwiese)
Anbindung an Wege	Gehweg Vogelwiese sowie Zufahrt (privat)
Öffentlich nutzbare Durchwegung	keine

Erschließung

gemeinsame Eingänge, Zufahrten	1 Eingang
Wegesystem	1 Stichweg mit Abzweig
Pkw-Stellplätze	im Umfeld (Garagen, Straßen)
max. Entf. zu öffentl. Verkehrsflächen	ca. 160 m
Abwasserentsorgung	3 durch REWA von insgesamt 21 Parzellen (14%)

Standortverhältnisse

Bodenverhältnisse	lehmiger Sand
Wasserverhältnisse	keine Angaben
Nähe zu Schutzgebieten / Uferzonen	ca. 350 m zu Landschaftsschutzgebiet
relevante Lärmquellen	keine

Erscheinungsbild

innerhalb der Anlage	überwiegend gepflegt
in Bezug auf das Stadtbild	fügt sich ein
in Bezug auf das Landschaftsbild	Anlage ist Teil des Siedlungsbereichs

Stärken	Schwächen
ruhig, Nähe zu Wohngebieten, zum ÖPNV und zu öffentlichen Freiräumen (Moorteich), gut integriert	teilweise weiter Weg zu öffentlichen Verkehrsflächen, sehr unvollständige Schmutzwasserentsorgung
Chancen	Risiken
wegen Wohnungsnähe tendenziell nachgefragte Anlage	

Hinweise zum Nutzungsgrad von Parzellen
gem. Bestandserhebung 2019

- L leer stehende, nicht verpachtete Parzellen
- N verpachtete, aber nicht bewirtschaftete Parzellen
- U kleingärtnerisch nicht nutzbare Parzellen (z.B. wegen Vernässung)
- Z zukünftig leer stehende Parzellen (innerhalb der nächsten 5 Jahre)
- S Seniorengärten
- X sonstige Problemstellen



Zufahrt

Hainholz e.V.

An den Bleichen 1923 e.V.

Kleingartenanlage 57 - Hainholz e.V.
Bestandsaufnahme

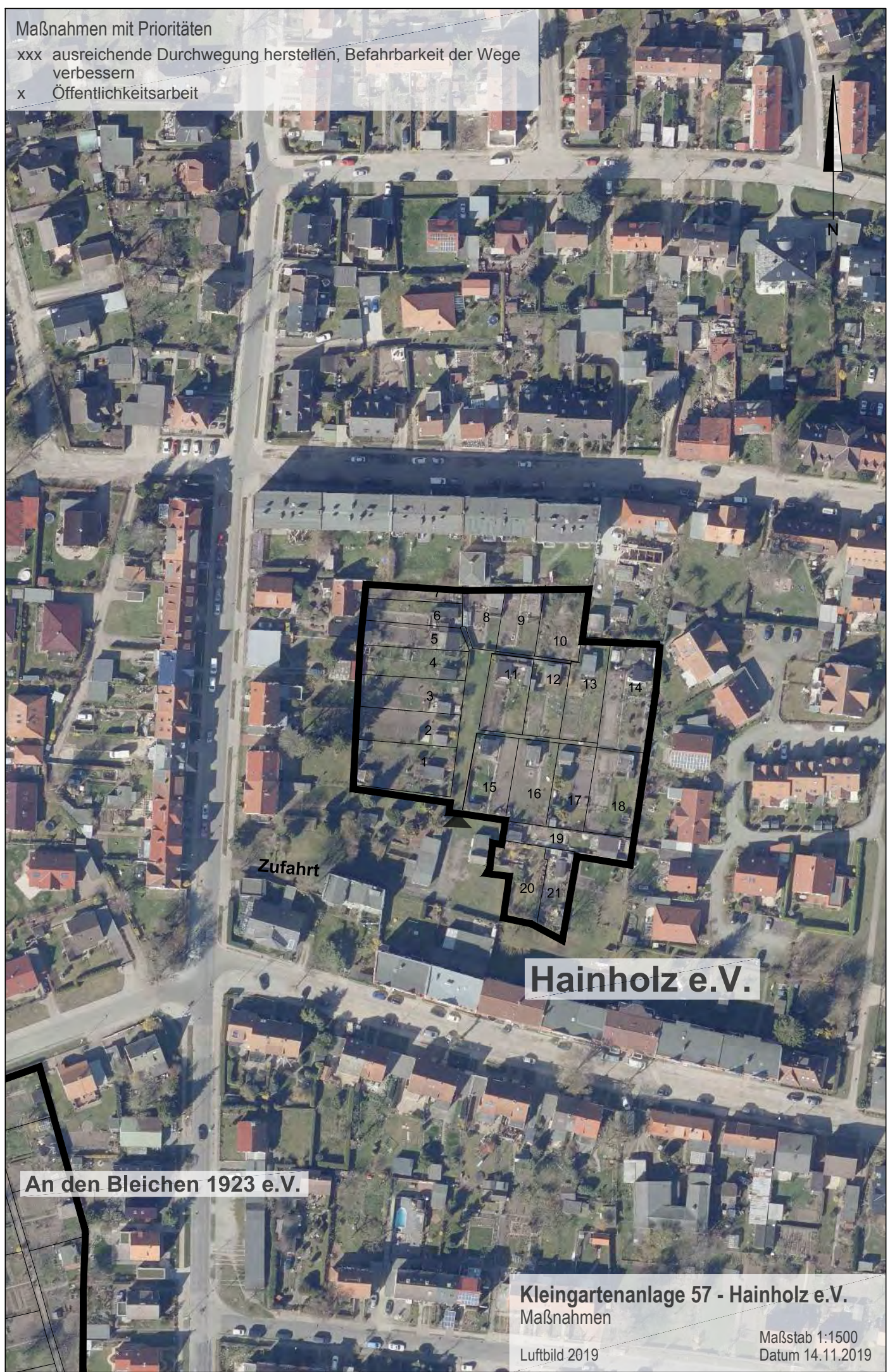
Luftbild 2019

Maßstab 1:1500
Datum 15.11.2019

Maßnahmen mit Prioritäten

xxx ausreichende Durchwegung herstellen, Befahrbarkeit der Wege verbessern

x Öffentlichkeitsarbeit



Zufahrt

Hainholz e.V.

An den Bleichen 1923 e.V.

Kleingartenanlage 57 - Hainholz e.V.
Maßnahmen

Luftbild 2019

Maßstab 1:1500
Datum 14.11.2019

Kleingartenanlage 58 - Kleintierhalter Knieper e.V.
Bestandsaufnahme und Bewertung

Allgemein

Stadtgebiet, Stadtteil	Knieper, Knieper West
Größe	2,025 ha

Nutzung

Pächter (Erhebung 2019)	22 (bis 40 Jahre: 9%, bis 69 Jahre: 59%, über 70 Jahre: 32%)
Parzellen (Erhebung 2019)	22, davon nicht genutzt: 0, zukünftig leer stehend: 0
Gemeinschaftseinrichtungen	keine
Rahmegrün	Hecken (zu Straßen), sonst fehlend
Randnutzung durch die Anlage	Parken

Städtebauliche Einbindung

Lage im Stadtgebiet	peripher
Anbindung an ÖPNV (Fußweg)	Linie 1, Hst. Zentralfriedhof ab 980 m
Anbindung an Straßen	überörtliche Straße (Prohner Straße), sonstige öffentliche Str. (Zufahrt Garagenkomplex)
Anbindung an Wege	straßenbegleitender Radweg
Öffentlich nutzbare Durchwegung	eingeschränkt vorhanden

Erschließung

gemeinsame Eingänge, Zufahrten	2 Eingänge, gleichzeitig Zufahrten
Wegesystem	1 befahrbarer Rundweg
Pkw-Stellplätze	in der Anlage (am Weg), im Umfeld (Garagen, Zufahrt)
max. Entf. zu öffentl. Verkehrsflächen	ca. 220 m
Abwasserentsorgung	21 durch REWA von insgesamt 22 Parzellen (95%)

Standortverhältnisse

Bodenverhältnisse	Sand
Wasserverhältnisse	keine Angaben
Nähe zu Schutzgebieten / Uferzonen	ca. 1525 m zu Landschaftsschutzgebiet
relevante Lärmquellen	Prohner Straße (vor allem im Ostteil)

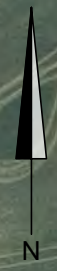
Erscheinungsbild

innerhalb der Anlage	beeinträchtigt durch Befahrbarkeit und übermäßige Bebauung
in Bezug auf das Stadtbild	unauffällig durch periphere Lage
in Bezug auf das Landschaftsbild	Teil eines Grünzugs

Stärken	Schwächen
Möglichkeit der Kleintierhaltung, vollständige Schmutzwasserentsorgung	periphere Lage, geringe Aufenthaltsqualität, Verkehrslärm, Entfernung zu Gebieten mit Mietwohnungen, weiter Weg zum ÖPNV, Erscheinungsbild des Umfelds, schlechter Zustand der Zufahrt, teilweise weiter Weg zu öffentlichen Verkehrsflächen
Chancen	Risiken

Hinweise zum Nutzungsgrad von Parzellen
gem. Bestandserhebung 2019

- L leer stehende, nicht verpachtete Parzellen
- N verpachtete, aber nicht bewirtschaftete Parzellen
- U kleingärtnerisch nicht nutzbare Parzellen (z.B. wegen Vernässung)
- Z zukünftig leer stehende Parzellen (innerhalb der nächsten 5 Jahre)
- S Seniorengärten
- X sonstige Problemstellen



Kleintierhalter Knieper e.V.

Verkehrslärm Prohner Straße

Kleintierhaltung

B

Parken

Garagen

Parken

Knieper Vorstadt e.V.

Kleingartenanlage 58 - Kleintierhalter Knieper e.V.
Bestandsaufnahme

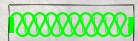
Luftbild 2019

Maßstab 1:1500
Datum 20.01.2020

Maßnahmen mit Prioritäten

- xxx Rahmengrün anpflanzen
- xxx Wege außerhalb der Kleingartenanlage sanieren (Zufahrt)
- xx Umnutzung verlärmter Parzellen
- xx gemeinschaftliche Grünfläche herstellen (Wege begrünen)
- xx allgemeine Befahrbarkeit unterbinden, Wege sanieren
- x Öffentlichkeitsarbeit
- x Verbesserung der Einfriedung
- x Pkw-Stellplätze innerhalb der Kleingartenanlage herstellen

Zeichenerklärung



Rahmengrün anpflanzen

Kleintierhalter Knieper e.V.

Wege begrünen

Pkw-Stellplätze

Knieper Vorstadt e.V.

Kleingartenanlage 58 - Kleintierhalter Knieper e.V.
Maßnahmen

Luftbild 2019

Maßstab 1:1500
Datum 14.11.2019

Kleingartenanlage 59 - Ahornweg e.V.
Bestandsaufnahme und Bewertung

Allgemein

Stadtgebiet, Stadtteil	Grünhufe, Stadtkoppel
Größe	1,191 ha

Nutzung

Pächter (Erhebung 2019)	23 (bis 40 Jahre: 13%, bis 69 Jahre: 61%, über 70 Jahre: 26%)
Parzellen (Erhebung 2019)	24, davon nicht genutzt: 1, zukünftig leer stehend: 0
Gemeinschaftseinrichtungen	keine
Rahmengrün	Hecken
Randnutzung durch die Anlage	Parken, teilweise in Grünflächen

Städtebauliche Einbindung

Lage im Stadtgebiet	etwas peripher, zwischen Kleingartenanlagen, weiteren Grünflächen und Wohnbebauung
Anbindung an ÖPNV (Fußweg)	Linie 6, AST, Hst. Blütenweg ab 400 m
Anbindung an Straßen	Anliegerstr. (Blütenweg), Schleichweg zum Schwarzen Weg
Anbindung an Wege	Weg (befahren) zwischen Schwarzem Weg und Blütenweg
Öffentlich nutzbare Durchwegung	keine

Erschließung

gemeinsame Eingänge, Zufahrten	1 Eingang, gleichzeitig Zufahrt
Wegesystem	F-förmiger Stichweg, Querweg
Pkw-Stellplätze	in der Anlage (am Weg), im Umfeld (Anliegerstr., Weg, Grünflächen)
max. Entf. zu öffentl. Verkehrsflächen	ca. 250 m
Abwasserentsorgung	22 durch REWA von insgesamt 24 Parzellen (92%)

Standortverhältnisse

Bodenverhältnisse	lehmiger Sand
Wasserverhältnisse	mittlerer Grundwasserstand 6-15 dm u.G.
Nähe zu Schutzgebieten / Uferzonen	ca. 640 m zu Landschaftsschutzgebiet
relevante Lärmquellen	keine

Erscheinungsbild

innerhalb der Anlage	gepflegt, großzügig
in Bezug auf das Stadtbild	kleinteiliger Grünraum
in Bezug auf das Landschaftsbild	Teil eines Grünzugs

Stärken	Schwächen
hohe Aufenthaltsqualität, ruhig, positives äußeres Erscheinungsbild, vollständige Schmutzwasserentsorgung	Entfernung zu Gebieten mit Mietwohnungen, Parken im Umfeld, tw. weiter Weg zu öffentl. Verkehrsfl., tw. schlechter Zustand der verkehrl. Anbindung
Chancen	Risiken
	Akzeptanz der Randnutzung (Parken)

Hinweise zum Nutzungsgrad von Parzellen
gem. Bestandserhebung 2019

- L leer stehende, nicht verpachtete Parzellen
- N verpachtete, aber nicht bewirtschaftete Parzellen
- U kleingärtnerisch nicht nutzbare Parzellen (z.B. wegen Vernässung)
- Z zukünftig leer stehende Parzellen (innerhalb der nächsten 5 Jahre)
- S Seniorengärten
- X sonstige Problemstellen



Am Schwarzen Weg e.V.

Grünthal I e.V.

Parken

Ahornweg e.V.

Weideneck e.V.

Parken

Garbodenhagen Stralsund e.V.

Kleingartenanlage 59 - Ahornweg e.V.
Bestandsaufnahme

Luftbild 2019

Maßstab 1:1500
Datum 20.01.2020

Maßnahmen mit Prioritäten

- xxx Umnutzung verzichtbarer Parzellen, Herausnahme von Flächen in ungünstiger Lage (östliche Randparzellen nicht erreichbar für Schmutzwasser-Entsorgungsfahrzeuge)
- xx Pkw-Stellplätze innerhalb der Kleingartenanlage herstellen, Parken außerhalb vermeiden
- x Öffentlichkeitsarbeit
- x allgemeine Befahrbarkeit unterbinden, Wege sanieren



Am Schwarzen Weg e.V.

Grünthal I e.V.

Pkw-Stellplätze

Ahornweg e.V.

Weideneck e.V.

Graben 3/1 (verrohrt) Graben (nicht WBV)

Garbodenhagen Stralsund e.V.

Kleingartenanlage 59 - Ahornweg e.V.
Maßnahmen

Luftbild 2019

Maßstab 1:1500
Datum 20.01.2020

Kleingartenanlage 62 - Weideneck e.V.
Bestandsaufnahme und Bewertung

Allgemein

Stadtgebiet, Stadtteil	Grünhufe, Stadtkoppel
Größe	0,682 ha

Nutzung

Pächter (Erhebung 2019)	16 (bis 40 Jahre: 13%, bis 69 Jahre: 62%, über 70 Jahre: 25%)
Parzellen (Erhebung 2019)	16, davon nicht genutzt: 0, zukünftig leer stehend: 0
Gemeinschaftseinrichtungen	keine
Rahmengrün	Hecken, im Norden und Westen teilweise fehlend
Randnutzung durch die Anlage	Parken

Städtebauliche Einbindung

Lage im Stadtgebiet	etwas peripher, zwischen Kleingartenanlagen, weiteren Grünflächen und Wohnbebauung
Anbindung an ÖPNV (Fußweg)	Linie 6, AST, Hst. Blütenweg ab 265 m
Anbindung an Straßen	Anliegerstr. (Blütenweg)
Anbindung an Wege	straßenbegleitender Gehweg
Öffentlich nutzbare Durchwegung	keine

Erschließung

gemeinsame Eingänge, Zufahrten	1 Eingang, gleichzeitig Zufahrt
Wegesystem	Stichweg
Pkw-Stellplätze	in der Anlage (Zufahrt), im Umfeld (Anliegerstraße)
max. Entf. zu öffentl. Verkehrsflächen	ca. 150 m
Abwasserentsorgung	8 durch REWA von insgesamt 16 Parzellen (50%)

Standortverhältnisse

Bodenverhältnisse	lehmiger Sand
Wasserverhältnisse	keine Angaben
Nähe zu Schutzgebieten / Uferzonen	ca. 770 m zu Landschaftsschutzgebiet
relevante Lärmquellen	keine

Erscheinungsbild

innerhalb der Anlage	gepflegt
in Bezug auf das Stadtbild	kleinteiliger Grünraum
in Bezug auf das Landschaftsbild	Teil eines Grünzugs

Stärken	Schwächen
hohe Aufenthaltsqualität, ruhig, positives äußeres Erscheinungsbild	Entfernung zu Gebieten mit Mietwohnungen, teilweise weiter Weg zu öffentlichen Verkehrsflächen
Chancen	Risiken

Hinweise zum Nutzungsgrad von Parzellen
gem. Bestandserhebung 2019

- L leer stehende, nicht verpachtete Parzellen
- N verpachtete, aber nicht bewirtschaftete Parzellen
- U kleingärtnerisch nicht nutzbare Parzellen (z.B. wegen Vernässung)
- Z zukünftig leer stehende Parzellen (innerhalb der nächsten 5 Jahre)
- S Seniorengärten
- X sonstige Problemstellen



Graben 4

Grünthal I e.V.

Weideneck e.V.

Parken

Ahornweg e.V.

Parken

Garbodenhagen
Stralsund e.V.

Graben 3/1 (verrohrt)

Verlauf unsicher

Kleingartenanlage 62 - Weideneck e.V.
Bestandsaufnahme

Luftbild-2019

Maßstab 1:1500
Datum 20.01.2020

Maßnahmen mit Prioritäten

- xxx ausreichende Durchwegung herstellen, Befahrbarkeit der Wege verbessern, ggf. Entsorgung über Nachbar-Anlagen absichern
- x Öffentlichkeitsarbeit
- x Rahmengrün anpflanzen



Graben 4

Grünthal I e.V.

Weideneck e.V.

Ahornweg e.V.

Graben 3/1 (verrohrt)

Garbodenhagen Stralsund e.V.

Kleingartenanlage 62 - Weideneck e.V.
Maßnahmen

Luftbild 2019

Maßstab 1:1500
Datum 20.01.2020